

---

**TÂNIA GEORG FLORÃO BELMONTE**

***PADLET: BÚSSOLA ESTUDANTIL***  
**RECURSO EDUCACIONAL ABERTO PARA ESTUDANTES**  
**DA EJA-EPT DO CAMPUS PORTO ALEGRE DO IFRS**

Produto Educacional apresentado ao Programa de Pós-graduação em Educação Profissional e Tecnológica (ProfEPT), ofertado pelo Instituto Federal de Educação, Ciência e Tecnologia do Rio Grande do Sul (IFRS), como requisito parcial para obtenção do título de Mestra em Educação Profissional e Tecnológica (EPT).

Linha de pesquisa: Práticas educativas em EPT

Orientadora: Prof.<sup>a</sup> Dra. Liliane Madruga Prestes

Coorientadora: Prof.<sup>a</sup> Dra. Josiane Carolina Ramos Soares Procasko

Porto Alegre

2024

Dados Internacionais de Catalogação na Publicação

B451p Belmonte, Tânia Georg Florão

Padlet: bússola estudantil recurso educacional aberto para estudantes da eja-ept do Campus Porto Alegre do IFRS [recurso eletrônico] / Tânia Georg Florão Belmonte, Liliane Madruga Prestes, Josiane Carolina Ramos Procasko -- 1.ed.-- Porto Alegre, RS: IFRS, 2024.

1 arquivo em PDF (18 p.)

Inclui recurso educacional

Link para acesso: <https://padlet.com/taniabelmonte/b-ssola-estudantil-repositorio-de-ferramentas-digitais-para--li9elzlp4xrf8b40>

ISBN 978-65-5950-181-6

Produto educacional elaborado a partir da dissertação intitulada: *“Recursos educacionais abertos enquanto estratégia de ensino: articulações possíveis e necessárias entre educação, trabalho e tecnologias, a partir da escuta de estudantes da EJA-EPT”*. (Mestrado em Educação Profissional e Tecnológica). - IFRS, Campus Porto Alegre, RS, 2024.

1. Ensino profissional. 2. Educação de adultos. I. Liliane Madruga Prestes. II. Procasko, Josiane Carolina Ramos. III. Título.

CDU: Ed. 2007 (online) -- 377

## FICHA TÉCNICA

**Instituição:** Instituto Federal de Ciência e Tecnologia do Rio Grande do Sul (IFRS)

**Programa:** Mestrado Profissional em Educação Profissional e Tecnológica (ProfEPT)

**Linha de Pesquisa:** Práticas educativas na Educação Profissional e Tecnológica (EPT)

**Autoras:** Tânia Florão Belmonte; Prof.<sup>a</sup> Dra. Liliane Madruga Prestes (orientadora); Prof.<sup>a</sup> Dra. Josiane Carolina Soares Ramos Procasko (coorientadora)

**Público ao qual se destina:** Estudantes da Educação de Jovens e Adultos integrada à Educação Profissional e Tecnológica (EJA-EPT), em especial, do IFRS.

**Formato e título do Produto Educacional:** *Padlet*. Bússola Estudantil

**Link para acesso:** <https://padlet.com/taniabelmonte/b-ssola-estudantil-reposit-rio-de-ferramentas-digitais-para--li9elzlp4xrf8b40>

**QR CODE** para acesso:



PADLET - BÚSSOLA ESTUDANTIL  
está licenciado sob CC BY-NC-SA 4.0© 2  
por TÂNIA GEORG FLORÃO BELMONTE; LILIANE MADRUGA PRESTES;  
JOSIANE CAROLINA SOARES RAMOS PROCASKO

## APRESENTAÇÃO

A Educação de Jovens e Adultos integrada à Educação Profissional e Tecnológica (EJA-EPT) tem como objetivo central proporcionar uma formação que vá além da capacitação técnica, promovendo a emancipação dos sujeitos e sua inserção crítica no mundo do trabalho. A promulgação da Lei nº 14.533, de 11 de janeiro de 2023 (Brasil, 2023), que regulamenta a inclusão digital na Educação Básica, inclusive na Educação Profissional, reforça a importância do desenvolvimento de competências digitais, como parte integrante da formação dos estudantes da EJA-EPT. Nesse contexto, a educação digital não apenas viabiliza a democratização do acesso ao conhecimento, como também se torna fundamental para a inclusão social e o exercício da cidadania, alinhada às atuais exigências do mundo do trabalho.

Com a ampliação do uso de tecnologias no ensino, os Recursos Educacionais Abertos (REA) surgem como uma estratégia educativa para aprimorar as práticas de ensino, em particular, na EJA-EPT, foco deste estudo. Os REAs possibilitam que educadores e educandos utilizem, adaptem e compartilhem conteúdos de maneira colaborativa, contribuindo para uma educação mais inclusiva, interativa e acessível. A escolha pela modalidade EJA-EPT se justifica pela necessidade de oferecer recursos tecnológicos que atendam às especificidades de um público caracterizado pela diversidade de perfis e necessidades educacionais, sendo que muitos estudantes enfrentam dificuldades relacionadas ao acesso à *internet* e a laboratórios de informática e/ou dificuldades para encontrar e selecionar conteúdos. Nesse cenário, o *Padlet* (<https://padlet.com>) é uma ferramenta digital que permite a criação de murais interativos, onde é possível agregar conteúdos em diversos formatos, como textos, vídeos, áudios e *links*. Gratuito e acessível a partir de qualquer dispositivo conectado à *internet*, o *Padlet* oferece uma solução prática para superar as barreiras tecnológicas que muitos estudantes da EJA-EPT enfrentam.

Com base na escuta dos estudantes, organizamos o *Padlet* intulado “Bússola Estudantil”, o qual é direcionado para estudantes da EJA-EPT do *Campus* Porto Alegre do IFRS, no qual compartilhamos conteúdos diversos, organizados em seções temáticas, cada uma voltada para um aspecto específico da formação dos estudantes. Tal *Padlet* está disponível de forma pública e gratuita na *internet*, podendo ser

acessado através do *link*: <https://padlet.com/taniabelmonte/b-ssola-estudantil-repositorio-de-ferramentas-digitais-para--li9elzlp4xrf8b40/slideshow/wish/3094450924>.

**Figura 1** – Página de abertura do *Padlet* “Bússola Estudantil”.



Fonte: Elaborada pela pesquisadora (2024).

## ESTRUTURA DO PADLET – BÚSSOLA ESTUDANTIL

Inicialmente, apresentamos a estrutura e os objetivos do *Padlet* e, juntamente com a descrição do texto introdutório, disponibilizamos um vídeo em Língua Brasileira de Sinais (LIBRAS).

Figura 2 – Apresentação do *Padlet* Bússola Estudantil.

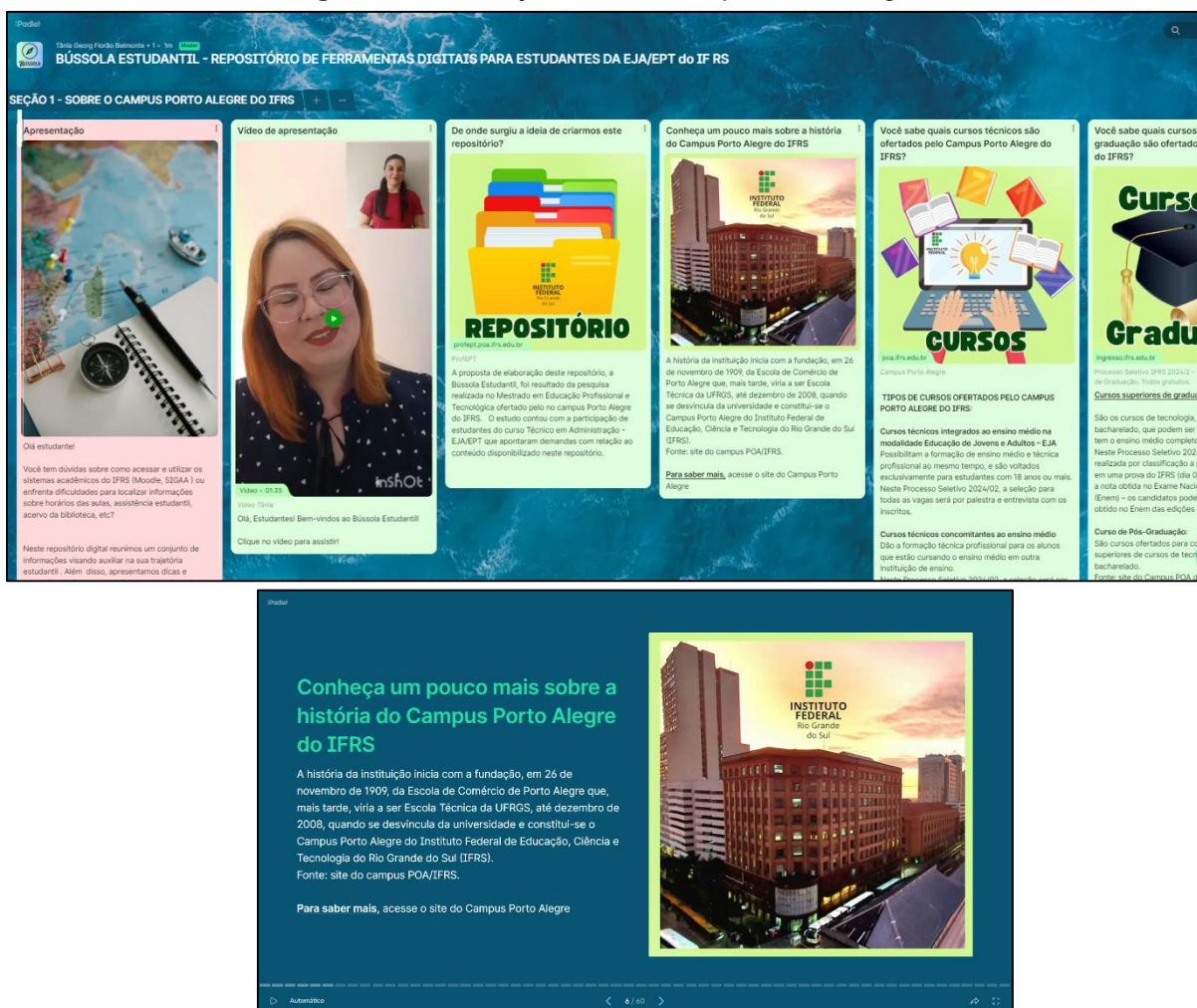


Elaborada pela pesquisadora (2024).

A primeira seção, “Sobre o *Campus* Porto Alegre do IFRS”, é dedicada a apresentar informações sobre a estrutura e as oportunidades acadêmicas do *Campus*. Ao promover a familiarização dos estudantes com o ambiente acadêmico, o *Padlet* busca facilitar a integração e a permanência dos alunos na instituição, o que é crucial para garantir seu engajamento nas atividades educacionais. Além disso, a seção contribui para que os estudantes compreendam o funcionamento do *Campus* e seus recursos, promovendo um acolhimento inicial, que é fundamental para a inclusão e a permanência.



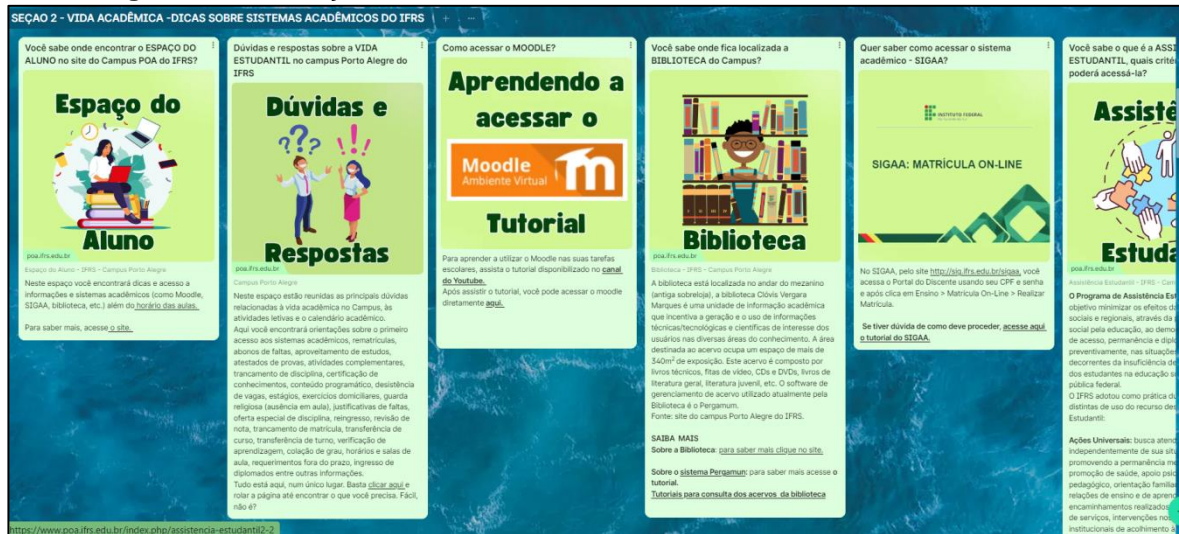
Figuras 3 e 4 – Seção Sobre o Campus Porto Alegre.



Elaboradas pela pesquisadora (2024).

Em seguida, a seção “Vida Acadêmica: dicas sobre Sistemas Acadêmicos do IFRS” oferece orientações sobre o uso de sistemas institucionais, como o SIGAA, que são essenciais para a organização e o acompanhamento das atividades acadêmicas. Ao capacitar os estudantes para utilizar essas ferramentas de forma eficaz, o *Padlet* contribui para o desenvolvimento da autonomia e da autogestão dos alunos, habilidades centrais para sua inserção crítica no mundo do trabalho.

Figuras 5 e 6 – Seção Vida Acadêmica: dicas sobre sistemas acadêmicos do IFRS.

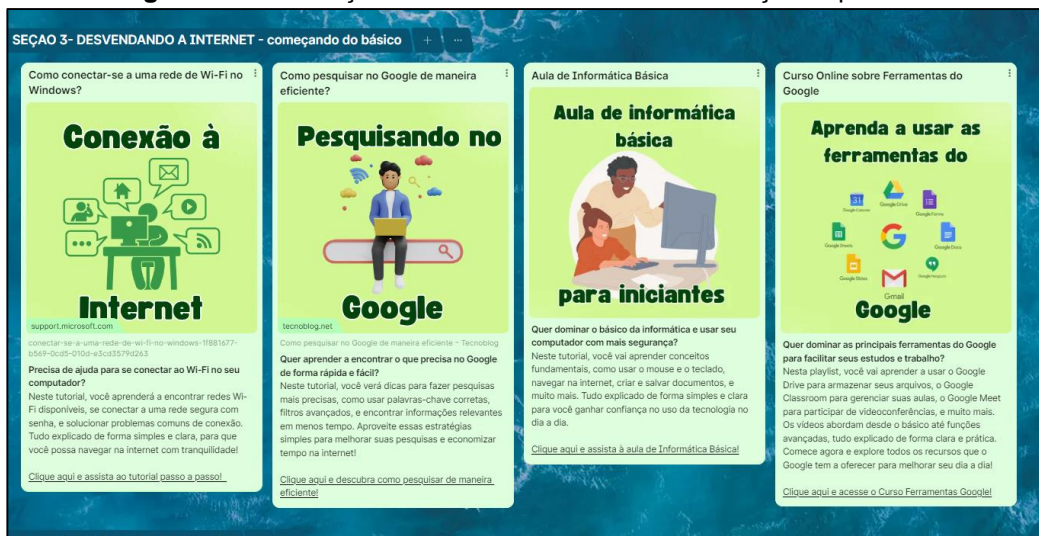


Elaboradas pela pesquisadora (2024).

A seção “Desvendando a *internet*: começando pelo básico” tem como foco promover a alfabetização digital dos estudantes, oferecendo uma introdução ao uso seguro e crítico da *internet*. Essa seção é especialmente relevante para os estudantes da EJA-EPT, que muitas vezes enfrentam barreiras no acesso às tecnologias digitais. Ao fornecer orientações detalhadas e práticas, o *Padlet* busca capacitar os estudantes a navegar de forma crítica pelo mundo digital, desenvolvendo competências essenciais para sua formação acadêmica e profissional.



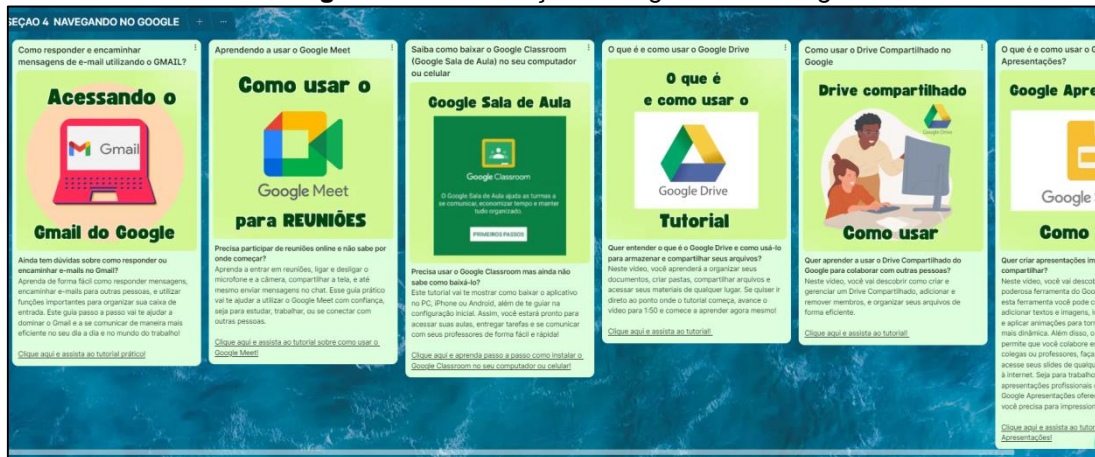
Figuras 7 e 8 – Seção Desvendando a *internet*. começando pelo básico.



Fonte: Elaboradas pela pesquisadora (2024).

Para complementar essa formação, a seção “Navegando no *Google*” apresenta aos estudantes ferramentas amplamente utilizadas no ambiente acadêmico e profissional, como *Google Docs*, *Google Drive* e *Google Search*. O domínio dessas ferramentas é fundamental para que os estudantes possam desenvolver suas habilidades tecnológicas de maneira eficiente, tanto para a realização de atividades educacionais quanto para sua futura inserção no mundo do trabalho.

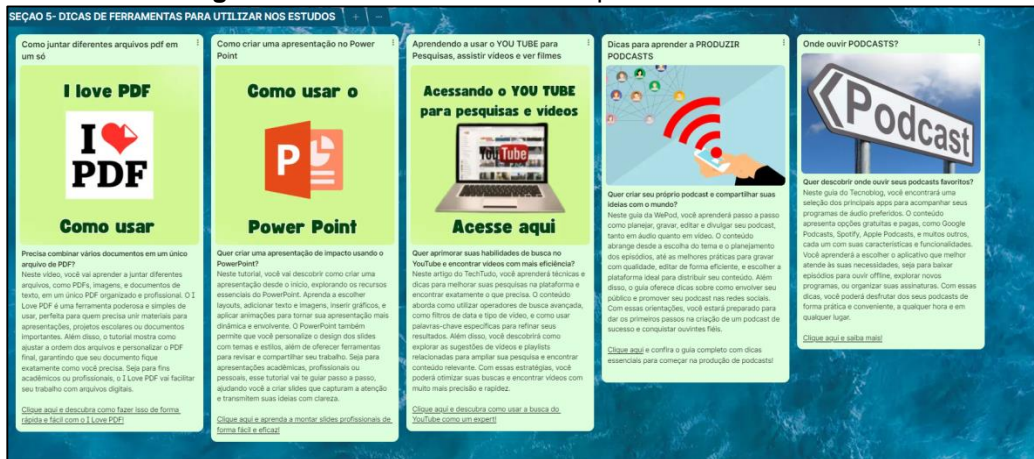
Figuras 9 e 10 – Seção Navegando no Google.



Fonte: Elaboradas pela pesquisadora (2024).

A seção “Dicas de ferramentas para utilizar nos estudos” tem como objetivo incentivar o uso de plataformas digitais que auxiliam na organização e no planejamento de atividades acadêmicas e profissionais, como o *Canva*. Essas ferramentas promovem a criatividade e a colaboração entre os estudantes, fortalecendo uma educação participativa, em que os alunos se tornam agentes ativos de seu próprio aprendizado.

Figura 11 – Dicas de ferramentas para utilizar nos estudos.



Fonte: Elaborada pela pesquisadora (2024).

Já a seção “Dicas sobre redes sociais e o mundo do trabalho” explora o uso crítico das redes sociais no contexto pessoal e profissional dos estudantes. Além de fornecer orientações técnicas, a seção promove uma reflexão sobre o impacto das redes sociais na vida dos estudantes, incentivando seu uso de maneira estratégica para a inserção no mundo do trabalho. Essa abordagem contribui para que os estudantes desenvolvam uma postura crítica e consciente em relação às redes sociais, compreendendo-as como ferramentas de comunicação e de construção de identidade profissional.

Figuras 12 e 13 – Dicas sobre redes sociais e o mundo do trabalho.

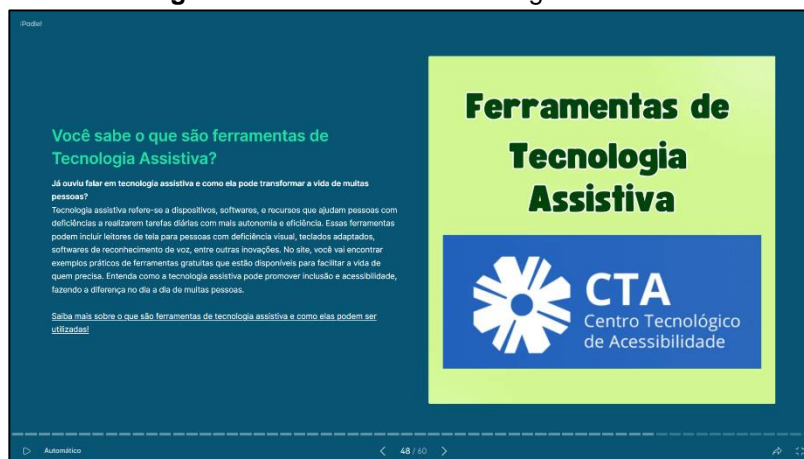


Fonte: Elaboradas pela pesquisadora (2024).

A inclusão e a equidade são abordadas na seção “Dicas sobre tecnologia assistiva”, que oferece informações sobre ferramentas tecnológicas voltadas para a acessibilidade de estudantes com deficiência. Ao garantir que todos os alunos tenham as mesmas oportunidades de participação e aprendizado, o *Padlet* reafirma seu compromisso com uma educação inclusiva, acessível e equitativa, em consonância com os princípios dos REAs e as diretrizes da EJA-EPT.



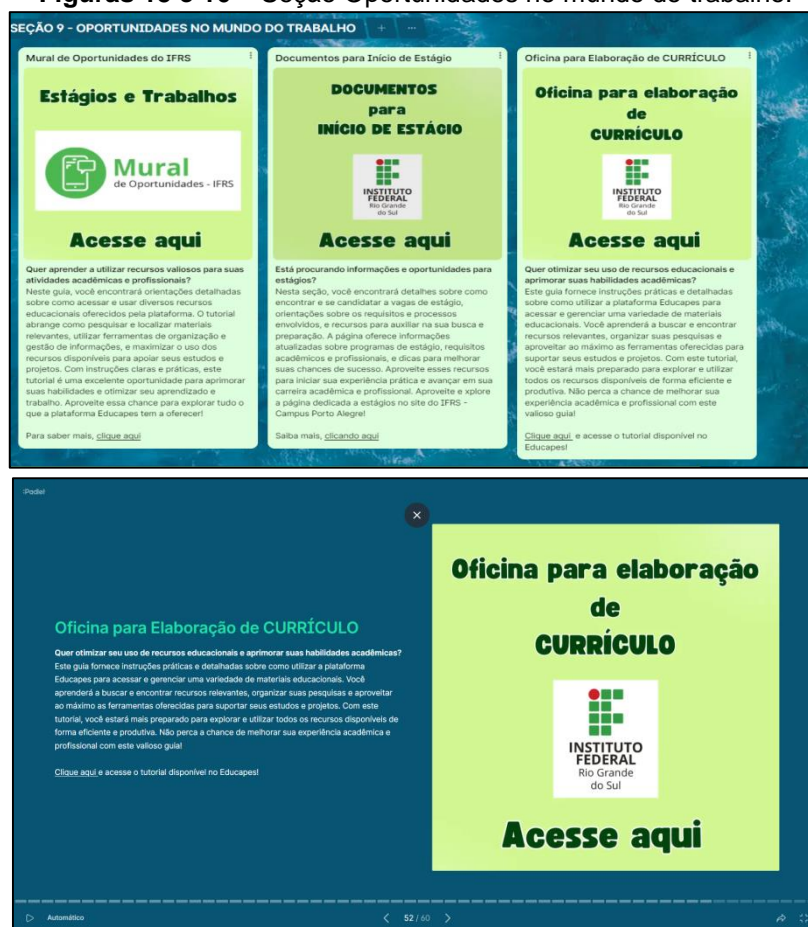
Figura 14 – Dicas sobre tecnologia assistiva.



Fonte: Elaborada pela pesquisadora (2024).

Na seção “Oportunidades no mundo do trabalho”, o *Padlet* busca contribuir para uma reflexão crítica sobre o mundo do trabalho. Logo, em vez de limitar-se à capacitação técnica, a seção incentiva os estudantes a pensarem sobre suas trajetórias profissionais de maneira mais ampla, compreendendo o trabalho como um espaço de atuação política e social. Essa abordagem está diretamente alinhada aos princípios da EJA-EPT, que visam à formação de sujeitos críticos e capazes de transformar a sociedade em que vivem.

**Figuras 15 e 16 – Seção Oportunidades no mundo do trabalho.**



Fonte: Elaboradas pela pesquisadora (2024).

Dando continuidade à apresentação das seções do *Padlet*, a inclusão de uma seção dedicada à vida e obra de Paulo Freire se torna um componente indispensável para aprofundar a compreensão dos princípios que regem a educação de jovens e adultos trabalhadores no contexto da EPT. As seções previamente apresentadas trataram de recursos educacionais voltados para a formação técnica e a humanização do processo educacional, oferecendo um arcabouço teórico e prático, alinhado às necessidades dos estudantes. Nesse sentido, a introdução da seção sobre Paulo Freire enriquece ainda mais o *Padlet*, ao proporcionar aos estudantes a oportunidade de conhecer e se engajar com uma das mais influentes correntes de pensamento pedagógico crítico. A importância de Paulo Freire nesse contexto reside em sua visão de que a educação deve ser um processo emancipador, no qual os estudantes são sujeitos ativos na construção de seu conhecimento e no enfrentamento das realidades sociais e econômicas que os cercam.

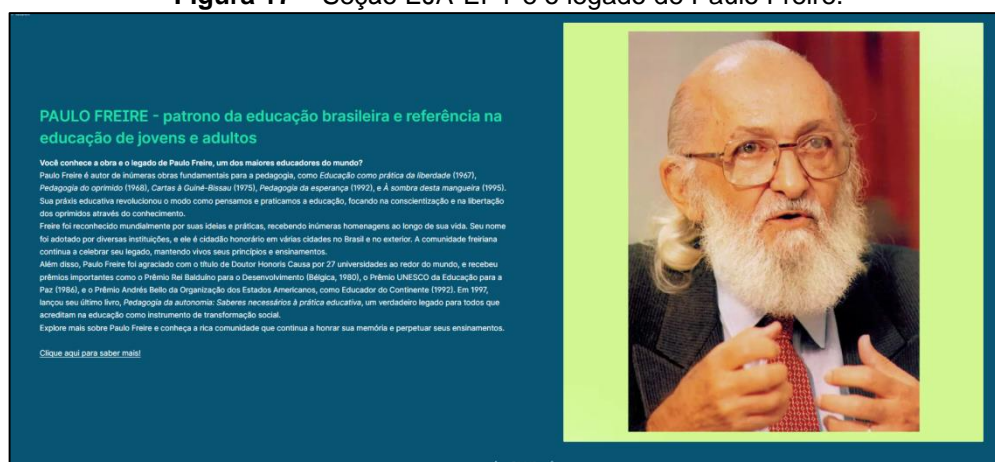
A seção dedicada ao legado de Paulo Freire busca contribuir para que os estudantes trabalhadores da EJA-EPT compreendam a educação como um meio de



transformação não apenas profissional, mas, também, social e pessoal. Freire (1981) argumenta que a formação não pode se limitar à aquisição de habilidades técnicas para o mercado de trabalho; é preciso integrar o saber técnico à reflexão crítica sobre a vida, o trabalho e as relações sociais. Isso é particularmente relevante para o público da EJA-EPT, que frequentemente enfrenta desafios relacionados à exclusão e à vulnerabilidade social e econômica. Assim, a seção sobre Paulo Freire complementa e aprofunda as temáticas já exploradas nas outras áreas do *Padlet*, promovendo um diálogo entre as estratégias pedagógicas e os conceitos de emancipação e conscientização crítica. A formação técnico-profissional, quando articulada com o pensamento freireano, ultrapassa os limites do ensino tecnicista e instrumental, oferecendo aos educandos uma visão mais ampla da educação, como prática de liberdade e como um meio para a inserção crítica no mundo do trabalho.

Com isso, essa seção não apenas expande as possibilidades de reflexão e ação dos estudantes, mas, também, fortalece a coerência e a profundidade do repositório como um todo, ao integrar dimensões fundamentais para a formação integral dos sujeitos da EJA-EPT.

Figura 17 – Seção EJA-EPT e o legado de Paulo Freire.



Fonte: Elaborada pela pesquisadora (2024).

Por fim, a seção “Comentários e Sugestões” promove a interação direta dos estudantes com o conteúdo do *Padlet*, permitindo que eles sugiram novos temas e compartilhem suas experiências. Essa seção final reflete a essência dos REA, ao possibilitar a democratização de conhecimentos de forma colaborativa e participativa, incentivando os estudantes a se tornarem protagonistas de sua própria aprendizagem.

**Figura 18** – Seção Comentários e sugestões.



Fonte: Elaborada pela pesquisadora (2024).

Assim, o *Padlet* Bússola Estudantil busca demonstrar o quanto os REAs poderão contribuir para o aprimoramento das práticas pedagógicas na EJA-EPT. Ao oferecer uma plataforma digital interativa, acessível e aberta, o *Padlet* contribui para o desenvolvimento de competências essenciais para a inserção crítica no mundo do trabalho, promovendo a inclusão digital e a participação ativa dos estudantes no processo de aprendizagem. Alinhado às diretrizes da educação profissional e à legislação de 2023, o *Padlet* fortalece a democratização do conhecimento e a construção de uma educação mais justa, equitativa e emancipadora.

## **SOBRE AS AUTORAS**

### **TANIA GEORG FLORÃO BELMONTE**

Professora de rede municipal de Esteio/RS. Graduada em Letras – Português Licenciatura, pela Universidade do Vale do Rio dos Sinos (UNISINOS), em São Leopoldo/RS. Formada em Segunda Licenciatura em Pedagogia pelo Centro Universitário Leonardo da Vinci (UNIASSELVI), polo Esteio/RS. Formada em Curso Normal (Magistério), pelo Instituto Estadual de Educação Rubén Darío, em Sapucaia do Sul/RS. Mestranda em Educação Profissional e Tecnológica no Mestrado Profissional em Educação Profissional e Tecnológica (ProfEPT) ofertado pelo Instituto Federal de Educação, Ciência e Tecnologia do Rio Grande do Sul (IFRS), *Campus* Porto Alegre, na linha de pesquisa de Práticas Educativas em Educação Profissional e Tecnológica (EPT).

### **LILIANE MADRUGA PRESTES**

Doutora em Educação pela Universidade Federal do Rio Grande do Sul (UFRGS). Mestre em Educação nas Ciências pela Universidade Regional do Noroeste do Estado do Rio Grande do Sul (UNIJUÍ). Professora de Ensino Básico, Técnico e Tecnológico da área acadêmica da Educação do *Campus* Porto Alegre do Instituto Federal de Educação, Ciência e Tecnologia do Rio Grande do Sul (IFRS). Docente permanente e coordenadora adjunta do Programa de Pós-Graduação em Educação Profissional e Tecnológica (ProfEPT), atuando na linha de pesquisa Práticas educativas na Educação Profissional e Tecnológica (EPT).

### **JOSIANE CAROLINA SOARES RAMOS PROCASKO**

Pós-Doutora em Educação pela Pontifícia Universidade Católica do Rio Grande do Sul (PUCRS). Pós-doutoramento na linha de pesquisa "Formação, Políticas e Práticas em Educação" na perspectiva da Educação Digital. Doutora em Educação pela Universidade Federal do Rio Grande do Sul (UFRGS), na linha de pesquisa "Políticas e gestão de processos educacionais". Mestre em Educação pela UFRGS, na mesma

linha de pesquisa. Graduada em Pedagogia pela Universidade Luterana do Brasil (ULBRA). Professora Titular de Ensino Básico, Técnico e Tecnológico da área de Educação do Instituto Federal de Educação, Ciência e Tecnologia do Rio Grande do Sul (IFRS) – *Campus* Porto Alegre. Professora Permanente do Programa de Pós-Graduação *Stricto-Sensu* em Informática da Educação e do Programa de Pós-Graduação em Educação Profissional e Tecnológica (ProfEPT).